



Что такое СОЦИАЛЬНЫЙ КОНТРАКТ?

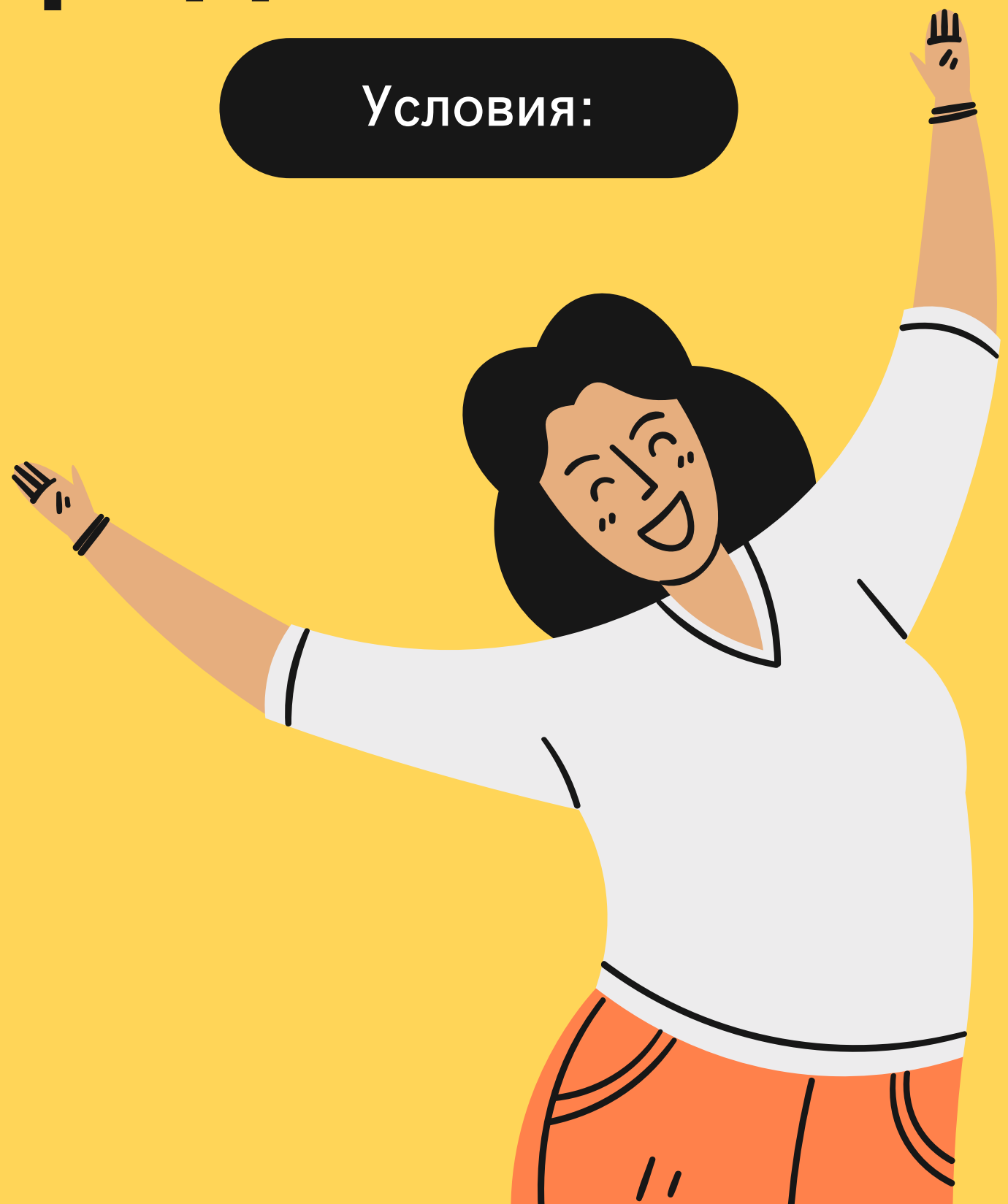


Социальный контракт – это соглашение, которое заключается между гражданином и органом социальной защиты населения и в соответствии с которым, орган социальной защиты населения обязуется оказать гражданину государственную социальную помощь, гражданин – реализовать мероприятия, предусмотренные программой социальной адаптации.



Кому предоставляется

Условия:



- заявитель (члены семьи заявителя) является (являются) гражданами Российской Федерации и проживают на территории Челябинской области;
- заявитель или семья заявителя по независящим от заявителя и членов его семьи причинам имеет среднедушевой доход ниже величины прожиточного минимума, установленной в Челябинской области в расчете на душу населения;
- совершеннолетние дееспособные члены семьи заявителя выразили согласие с условиями социального контракта;
- заявитель имеет статус безработного (для граждан, подающих заявление о предоставлении государственной социальной помощи в виде социального пособия на основании социального контракта на поиск работы).



**Что такое
независящие
причины?**

Независящими причинами, по которым гражданин (семья гражданина) имеет среднедушевой доход ниже величины прожиточного минимума, установленного в Челябинской области в расчете на душу населения, являются:

1) инвалидность одного или нескольких членов семьи - для малоимущей семьи;

2) уход за ребенком одним из родителей либо одиноким родителем до достижения ребенком возраста 1,5 лет, а в случае если ребенок не посещает детское дошкольное учреждение при постановке его на учет для устройства в такое учреждение, - до достижения ребёнком возраста 3 лет;

3) доход одиноко проживающего гражданина от работы по трудовому договору и (или) договору гражданско-правового характера ниже величины прожиточного минимума малоимущего одиноко проживающего гражданина - для малоимущего одиноко проживающего гражданина;

4) среднедушевой доход трудоспособных членов семьи от работы по трудовому договору или договору гражданско-правового характера ниже величины прожиточного минимума малоимущей семьи в расчете на одного члена семьи - для малоимущей семьи;

5) одиноко проживающий трудоспособный гражданин, трудоспособные члены семьи признаны безработными и состоят на регистрационном учете в органе службы занятости населения;



6) обучение трудоспособных членов малоимущей семьи в образовательной организации по очной форме обучения;



7) уход за инвалидом I группы (за исключением инвалидов с детства I группы), а также за престарелым, нуждающимся по заключению лечебного учреждения в постоянном постороннем уходе, либо достигшим возраста 80 лет, - при условии получения ежемесячной компенсационной выплаты в соответствии с Указом Президента Российской Федерации от 26 декабря 2006 года № 1455 «О компенсационных выплатах лицам, осуществляющим уход за нетрудоспособными гражданами»;



8) уход за ребенком-инвалидом в возрасте до 18 лет или инвалидом с детства I группы - при условии получения ежемесячной выплаты в соответствии с Указом Президента Российской Федерации от 26 февраля 2013 года № 175 «О ежемесячных выплатах лицам, осуществляющим уход за детьми-инвалидами и инвалидами с детства I группы»;



9) отсутствие вакантных рабочих мест на территории населенного пункта по месту жительства.

В настоящее время выплата в рамках социального контракта предоставляется на реализацию по следующим направлениям:



Поиск работы

Осуществление индивидуальной предпринимательской деятельности, либо самозанятости

Ведение личного подсобного хозяйства

Иные мероприятия, направленные на преодоление трудной жизненной ситуации

Поиск работы



Обязательное условие!

Заявитель имеет статус
безработного на день обращения
за социальным контрактом





Условия заключения социального контракта



Срок действия социального контракта устанавливается не более чем на 9 месяцев;

ежемесячное социальное пособие, в размере величины прожиточного минимума трудоспособного населения, установленной в Челябинской области.
С 01.06.2022 г. - 14253 рублей.

Ежемесячное пособие выплачивается в месяц заключения социального контракта и три месяца после подтверждения факта трудоустройства гражданином, т.е. в сумме период выплаты не может превышать 4 месяца

Конечными результатами являются: заключение гражданином трудового договора в период действия социального контракта и повышение денежных доходов семьи гражданина по истечении срока действия социального контракта

Осуществление
индивидуальной
предпринимательской
деятельности, либо
самозанятости



Обязательное условие!

Наличие бизнес-плана!



Условия заключения социального контракта



Срок действия социального контракта устанавливается не более чем на 12 месяцев;

единовременное социальное пособие до 350 000 рублей в зависимости от сметы расходов, указанной в утвержденном межведомственной комиссией бизнес-плане

до 15% суммы, выплаченной гражданину, может быть направлено на аренду помещения, оставшаяся часть выплаты может быть направлена на приобретение основных средств и материально-производственных запасов.

Конечными результатами являются: регистрация гражданина в качестве ИП или в качестве самозанятого и повышение денежных доходов семьи гражданина по истечении срока действия социального контракта

Личное подсобное ХОЗЯЙСТВО





Обязательное условие!

Наличие у семьи на праве собственности и ином праве земельного участка для ведения личного подсобного хозяйства, общей площадью не более 0,5 га



Условия заключения социального контракта



Срок действия социального контракта устанавливается не более чем на 12 месяцев;

единовременное социальное пособие до 200 000 рублей в зависимости от сметы расходов, утвержденной межведомственной комиссией

граждане вправе осуществлять ведение личного подсобного хозяйства с момента государственной регистрации прав на земельный участок. Регистрация личного подсобного хозяйства не требуется.

Конечными результатами являются: регистрация гражданина в качестве самозанятого и повышение денежных доходов семьи гражданина по истечении срока действия социального контракта



**По направлениям: поиск работы,
осуществление индивидуальной
предпринимательской
деятельности, ведение личного
подсобного хозяйства возможно
включение мероприятия по
прохождению обучения или
получения дополнительного
профессионального
образования!**

**Стоимость образовательного курса не
может превышать 30000 рублей за курс
обучения**

● ● ●

Дополнительно по мероприятию "поиск работы" в рамках прохождения обучения или получения дополнительного профессионального образования предоставляется денежная выплата в размере половины величины прожиточного минимума для трудоспособного населения, установленной в Челябинской области на год осуществления такой выплаты, ежемесячно не более 3 месяцев.



**иные мероприятия,
направленные на
преодоление
гражданином
трудной жизненной
ситуации.**





Под иными мероприятиями понимаются мероприятия, направленные на оказание государственной социальной помощи в виде социального пособия на основании социального контракта в целях удовлетворения текущих потребностей граждан в приобретении товаров первой необходимости, одежды, обуви, лекарственных препаратов, товаров для ведения личного подсобного хозяйства, в лечении, профилактическом медицинском осмотре, в целях стимулирования ведения здорового образа жизни, а также для обеспечения потребности семей в товарах и услугах дошкольного и школьного образования.

Перечень типовых трудных жизненных ситуаций утвержден приказом Министерства социальных отношений Челябинской области от 29.06.2021 г. №261

1. Инвалидность заявителя

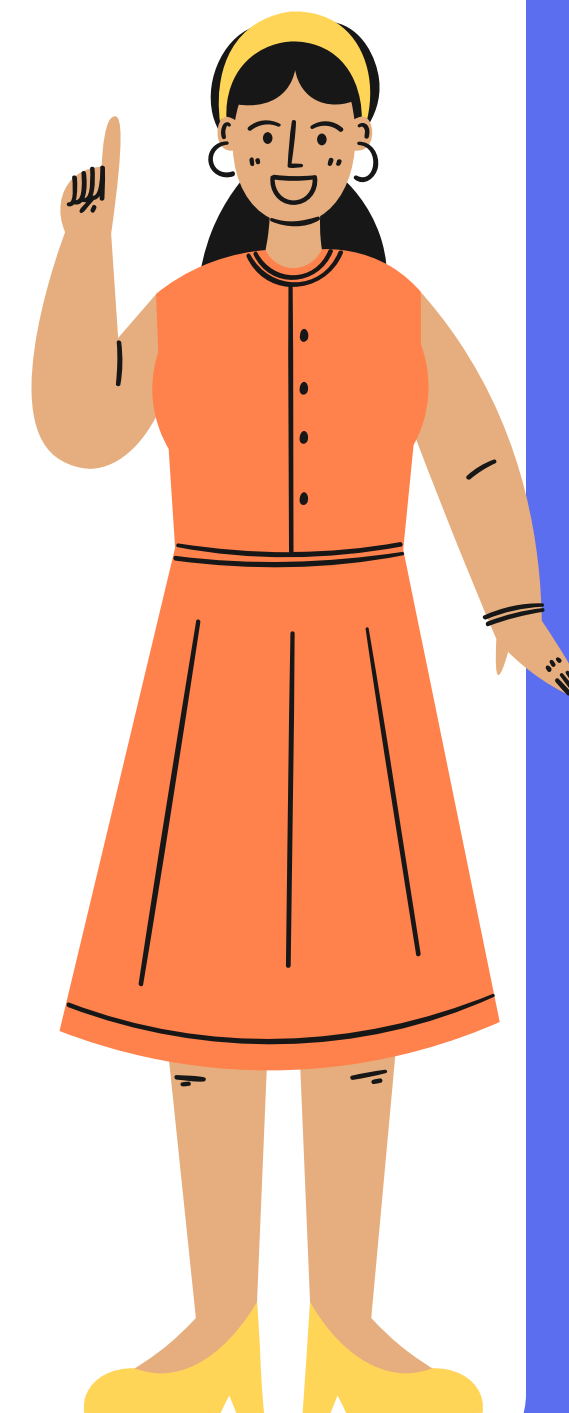
2. Неспособность к самообслуживанию, подтвержденная сведениями медицинской организации

3. Утрата (повреждения) единственного жилого помещения в результате стихийных бедствий и других ЧС бытового, природного или техногенного характера

4. Потеря работы

5. Смерть родственников: родителей, супруга (супруги), детей

6. Необходимость ухода за родственниками: родителями, супругой (супругом), детьми, в том числе детьми-инвалидами





Условия заключения социального контракта



Срок действия социального контракта устанавливается не более чем на 6 месяцев;

социальное пособие, в размере величины прожиточного минимума для трудоспособного населения, установленной в Челябинской области на год осуществления такой выплаты, ежемесячно не более 6 месяцев или единовременно.

Перечень товаров первой необходимости утвержден Приказом Министерства социальных отношений Челябинской области от 21.06.2021 г. №261

Конечными результатами являются: преодоление гражданином (семьей гражданина трудной жизненной ситуации по истечении срока действия социального контракта



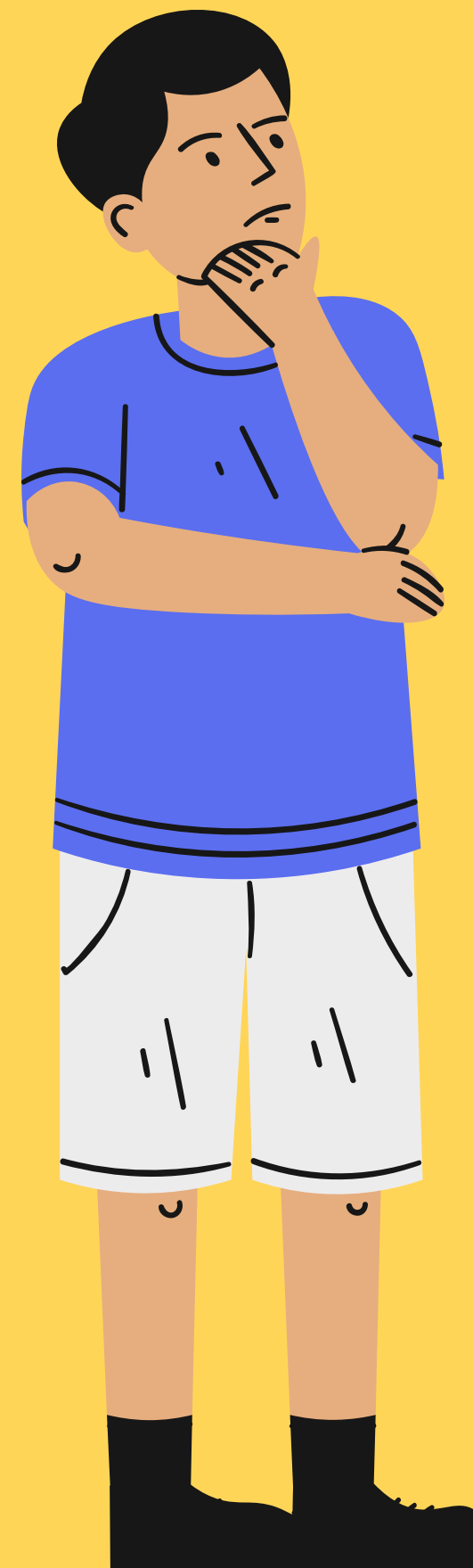
Программа социальной адаптации

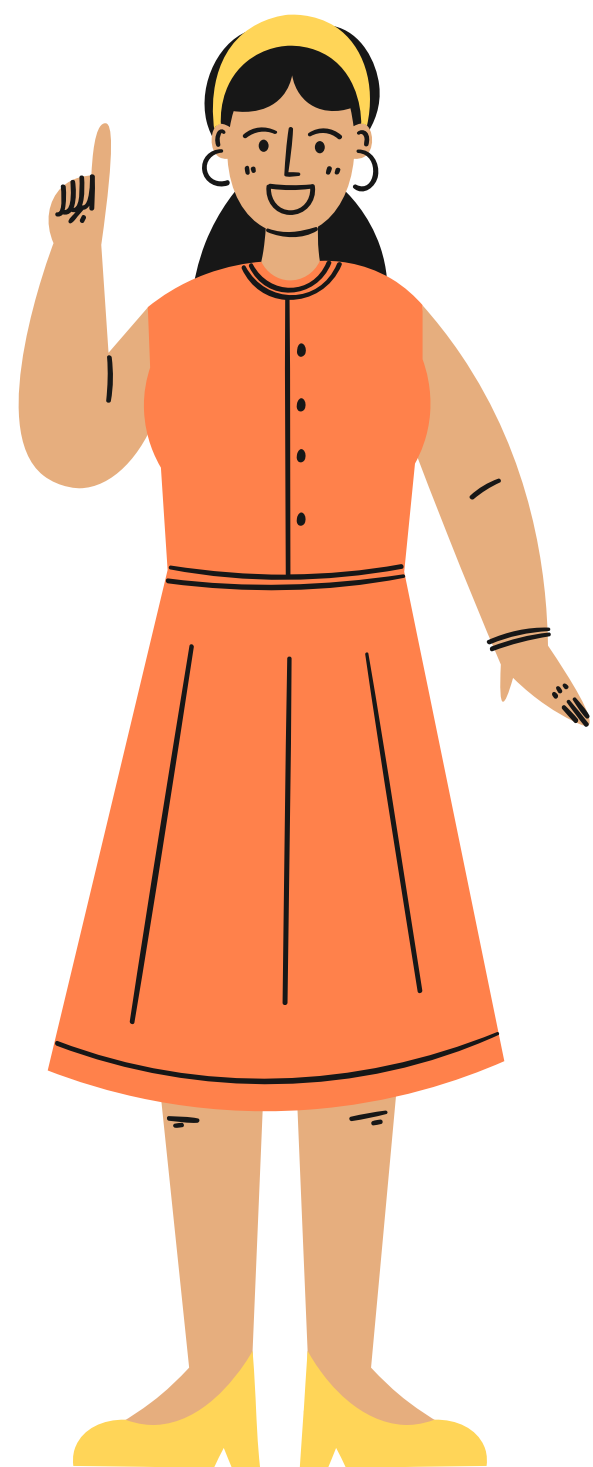


Программа социальной адаптации является неотъемлемой любого социального контракта. Разрабатывается УСЗН совместно с гражданином, включающая мероприятия, которые направлены на повышение среднедушевого дохода семьи, а также виды, объем, сроки и порядок реализации запланированных мероприятий.



Можно ли
заклучить
социальный
контракт
повторно?





Ответ

Социальный контракт, направленный на поиск работы, с одним и тем же гражданином заключается не чаще одного раза в год с даты окончания срока действия социального контракта.

Социальные контракты, направленные на осуществление индивидуальной предпринимательской деятельности либо на ведение личного подсобного хозяйства, могут быть заключены после окончания срока действующего социального контракта.

Социальный контракт, направленный на преодоление гражданином трудной жизненной ситуации, заключается не чаще одного раза в 3 года.

Перечень документов:

Заявление


документ, удостоверяющий личность заявителя

копию свидетельства (свидетельств) о рождении ребенка (детей) (для граждан, имеющих детей);

документы, подтверждающие доход семьи (одиноко проживающего гражданина) за последние три месяца, либо документы, подтверждающие отсутствие дохода;

Заявитель вправе представить документы, подтверждающие сведения, указанные им в заявлении, самостоятельно.





Управление социальной защиты населения Верхнеуфалейского городского округа

Телефон: 8-351-64-3-59-69
e-mail: uszn09@minsoc74.ru
сайт: uszn09.eps74.ru